



تولید شش‌مین استثنای آژین

مقدمه معتمد رهبری (استثناهای ۱)

«من به مسئولین توصیه می‌کنم که قضیه‌ی کودکان استثنایی را جدی بگیرند»

**کمیته مستندسازی**  
**بخشنامه‌ها و دستورالعمل‌های اداری**  
**اعضای شورای معاونان جهت استحضار**  
**واحدهای مجری:**  
 ستاد مدیرکل، رئیس اداره استثنایی  
 شهردار، منطقه، نصاب مدیر  
 واحدهای آموزشی ...  
 هاشم‌کنده در اصل کمیته مستندسازی  
 کد : ۳۰/۱۰۳/۰۱/۱/۲

اداره کل آموزش و پرورش استان.....

با سلام و احترام؛

ضمن آرزوی سلامتی و توفیق روزافزون، به پیوست "دستورالعمل اجرایی برنامه سنجش سلامت جسمانی و آمادگی تحصیلی نوآموزان بدو ورود به دبستان، پیش دبستان (۱ و ۲) و دانش آموزان با نیازهای ویژه سال ۱۴۰۱-۱۴۰۲" مستند به بند ۲ ماده ۳ اساسنامه سازمان آموزش و پرورش استثنایی با رویکرد جدید در مؤلفه های اجرایی مختلف از جمله، زمان اجراء، عوامل اجراء، مراکز مجری برنامه و متغیرهای مورد سنجش جهت اجرا ابلاغ می گردد. شایسته است با توجه به تغییرات صورت گرفته در اجرای این برنامه، اهتمام لازم نسبت به رعایت دقیق مفاد این دستورالعمل به عمل آید.

لازم به ذکر است اعتبار برنامه فوق از محل درآمدهای اختصاصی سازمان آموزش و پرورش استثنایی تامین خواهد شد.

حمید طریقی حسینی

معاون وزیر

و رئیس سازمان آموزش و پرورش استثنایی



جمهوری اسلامی ایران  
وزارت بهداشت، درمان و آموزش پزشکی



جمهوری اسلامی ایران  
وزارت آموزش و پرورش



سازمان آموزش و پرورش پژوهش‌های آموزشی

دستورالعمل اجرایی

سنجش سلامت جسمانی و

آمادگی تحصیلی نوآموزان

بدو ورود به دبستان، پیش دبستان (۱ و ۲)،

دانش آموزان با نیازهای ویژه

و متقاضیان جهش تحصیلی



سال ۱۴۰۱-۱۴۰۲

## مقدمه

با استعانت از پروردگار متعال و با هدف ارتقای وضعیت بهداشت، پیشگیری و تشخیص به موقع کودکان در معرض خطر معلولیت، سازماندهی برنامه های آموزشی و پرورشی در تناسب با ویژگی ها و نیازهای فردی دانش آموزان از طریق تشخیص و مداخله ی بهنگام و تعیین جایگاه آموزشی مناسب دانش آموزان و در جهت جلوگیری از هدر رفت سرمایه های مادی و معنوی کشور، برنامه سنجش سلامت جسمانی و آمادگی تحصیلی نوآموزان بدو ورود به دبستان و پیش دبستان در چارچوب اهداف و وظایف سازمان آموزش و پرورش استثنایی کشور و بر اساس مصوبه ی هیات محترم وزیران به شماره ی ۱۷۷۷۱/۱۲۷۴۷۲ مورخ ۱۳۹۵/۱۲/۱۹ بر اساس دستورالعمل حاضر اجرا می شود.

## الف) تشکیل ستاد هماهنگی اجرای سنجش استان

- ۱- ستاد هماهنگی اجرای سنجش استان بر اساس سیاست ها، دستورالعمل ها و مصوبات ابلاغی که از سوی دبیرخانه شورای سیاست گذاری و برنامه ریزی سنجش ابلاغ می شود، مسئولیت اجرای بهینه سنجش را بر عهده خواهد داشت.
- ۲- مدیرکل آموزش و پرورش استان مسئولیت ریاست ستاد هماهنگی سنجش استان و تشکیل مستمر جلسات آن را بر عهده دارد.

## ب) ترکیب اعضای ستاد هماهنگی اجرای سنجش استان:

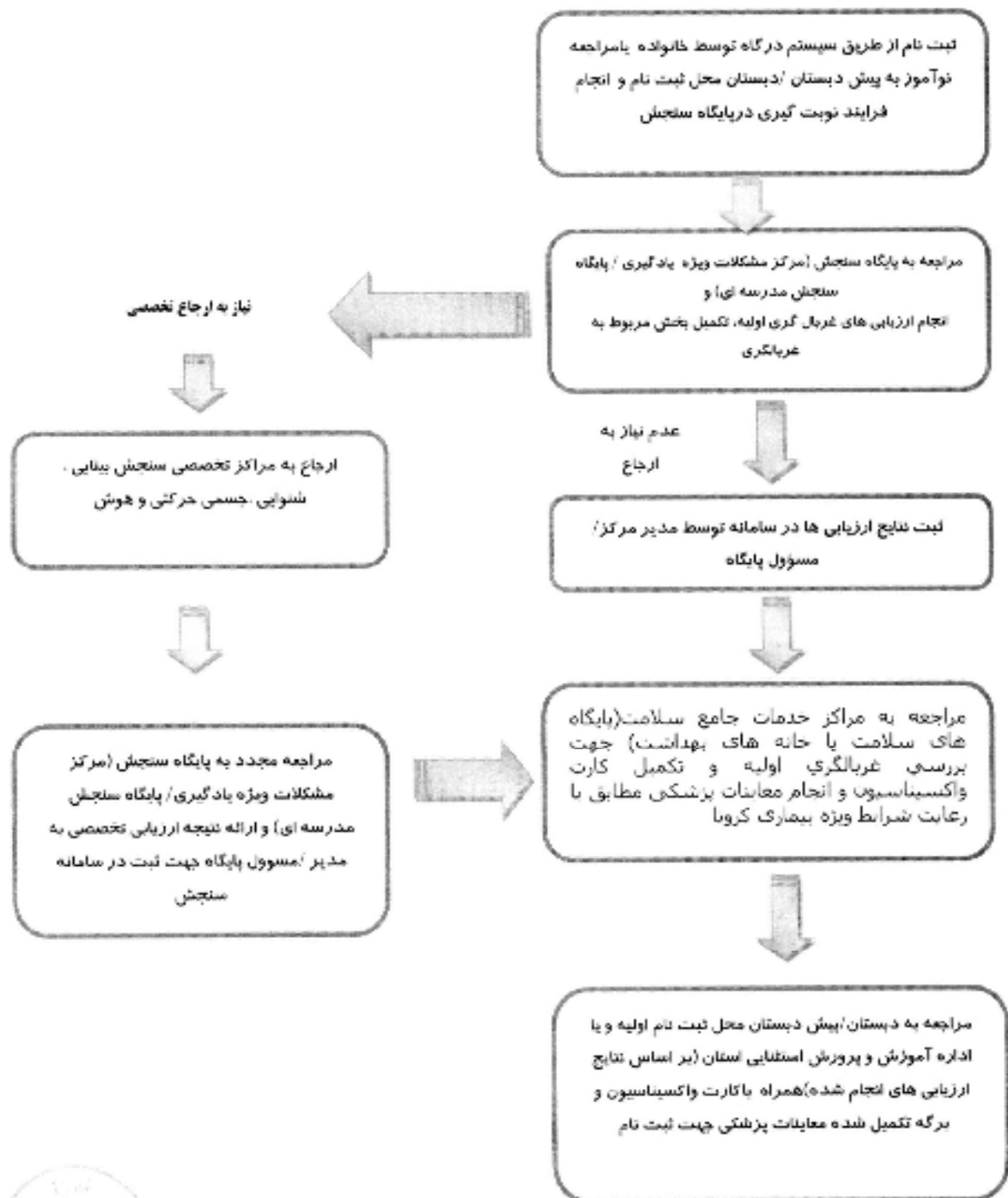
- ۱) مدیرکل آموزش و پرورش استان (رییس ستاد)
- ۲) معاون بهداشتی دانشگاه / دانشکده های علوم پزشکی و خدمات بهداشتی درمانی استان (نایب رییس)
- ۳) معاون فنی، معاونت بهداشتی دانشگاه / دانشکده علوم پزشکی و خدمات بهداشتی درمانی
- ۴) رییس اداره آموزش و پرورش استثنایی استان (دبیر ستاد)
- ۵) معاون توسعه مدیریت و پشتیبانی اداره کل آموزش و پرورش استان
- ۶) معاون تربیت بدنی و سلامت اداره کل آموزش و پرورش استان
- ۷) معاون آموزش ابتدایی اداره کل آموزش و پرورش استان
- ۸) رئیس اداره آموزش پیش دبستانی و دوره اول ابتدایی اداره کل آموزش و پرورش استان / کارشناس مسئول پیش دبستانی و نماینده سازمان تعلیم تربیت کودکان
- ۹) کارشناس مسئول / کارشناس تشخیص اداره آموزش و پرورش استثنایی استان
- ۱۰) رئیس اداره تربیت بدنی و سلامت اداره کل آموزش و پرورش استان



## ج) فرآیند اجرای سنجش

ستاد هماهنگی اجرای سنجش استان، به منظور رضایتمندی والدین و تسهیل در مراجعه آنان به پایگاه ها می تواند از فرآیند اجرای سنجش استفاده نماید.

### مراحل فرآیند اجرای سنجش



- ۱۱) کارشناس مسئول سلامت نوجوانان، جوانان و مدارس معازت بهداشتی دانشگاه استان و دانشکده های علوم پزشکی مستقر در استان
- ۱۲) کارشناس مسوول واحد مدیریت شبکه و ارتقاء سلامت دانشگاه / دانشکده علوم پزشکی استان
- ۱۳) مسؤول روابط عمومی اداره کل آموزش و پرورش استان و دانشگاه علوم پزشکی
- ۱۴) نماینده استانداری در ستاد ویژه بیماری کرونا
- ۱۵) مدیر کل امور اجتماعی استانداری
- ۱۶) معاون توان بخشی / معاون پیشگیری سازمان بهزیستی استان
- ۱۷) مدیر صدا و سیما شبکه استان یا نماینده وی
- ۱۸) معاون درمان دانشگاه علوم پزشکی و خدمات بهداشتی درمانی استان
- تبصره: دعوت از تمامی اعضای ستاد جهت حضور در جلسه توسط رئیس ستاد استان صورت می پذیرد.

## پ) وظایف ستاد هماهنگی اجرای سنجش استان

### ۱. برنامه ریزی و نظارت بر حسن اجرای سنجش در استان

- ۱-۱- اجرائی سنجش در تمام مناطقی که از سوی دبیرخانه شورای برنامه ریزی و سیاست گذاری سنجش به استان ابلاغ می گردد، الزامی است.
- ۱-۲- برای افزایش مناطق تحت پوشش، لازم است تا کاربردگ شماره ۱ پیوست، تکمیل و جهت بررسی و تصمیم گیری نهایی به دبیرخانه شورای سیاست گذاری و برنامه ریزی سنجش ارسال گردد.

### ۲. اطلاع رسانی سنجش در سطح استان

- ۱-۲- ستاد هماهنگی اجرای سنجش استان باید نسبت به اطلاع رسانی به موقع و شفاف از طرق مختلف به ویژه رسانه های ارتباط جمعی (صدا و سیما و مطبوعات و ...) نصب پتر در سطح شهر و ارسال پیامک به اولیاء اقدام نماید. تبلیغ و اطلاع رسانی سنجش در سطح استان به گونه ای صورت پذیرد که خانواده ها به ویژه مناطق محروم و دورافتاده، از زمان و نحوه اجرای آن مطلع گردند. این وظیفه بر عهده مسئول روابط عمومی آموزش و پرورش استان با هماهنگی اداره آموزش و پرورش استثنایی استان و روابط عمومی دانشگاه ها و دانشکده های علوم پزشکی و خدمات بهداشتی درمانی استان می باشد. ضمناً برنامه ریزی مناسب جهت تهیه و توزیع بهینه بروشورها و پوسترهای تبلیغاتی مورد تأیید دبیرخانه شورای سیاست گذاری و برنامه ریزی سنجش، صورت گیرد.
- ۲-۲- محل استقرار پایگاه های سنجش (مراکز مشکلات ویژه یادگیری نوبت اول و دوم و پایگاههای موقت سنجش مستقر در مدارس) و مراکز خدمات جامع سلامت بهداشت در هر استان توسط مسئول

روابط عمومی اداره کل آموزش و پرورش و روابط عمومی دانشگاه های علوم پزشکی استان / مناطق و نواحی از طریق درج نشانی در جراید و اعلام آن از رسانه های جمعی محلی به اطلاع عموم مردم رسانده شود.

## ۲. تأمین و آموزش نیروی انسانی، امکانات و تسهیلات

۱-۳- معاونت بهداشتی دانشگاه ها/ دانشکده های علوم پزشکی و خدمات بهداشتی درمانی با رعایت شرایط ویژه در بیماری کرونا/ آنفولانزا انجام معاینات غربالگری عمومی و پزشکی را بر عهده داشته و براساس شرایط، موظف به تأمین و سازماندهی به موقع نیروی انسانی و تجهیزات مورد نیاز در مراکز خدمات جامع سلامت بهداشت، پایگاه های سلامت و خانه های بهداشت می باشند.

معاون فنی، معاونت دانشگاه ها/ دانشکده های علوم پزشکی و خدمات بهداشتی درمانی موظف به انجام هماهنگی های لازم بین واحد های تابعه معاونت بهداشتی در جهت ارائه خدمات بهتر و نظارت بر حسن اجرای انجام امور دارد.

۲-۳- با مشارکت و هماهنگی اداره تربیت بدنی و سلامت اداره کل آموزش و پرورش نسبت به انجام آموزش عمومی سلامت برای نوآموزان و خانواده های آنان در مراکز خدمات جامع سلامت، پایگاه های سلامت و خانه های بهداشت با رعایت شیوه نامه های بهداشتی برنامه ریزی نمایند. به منظور پیشگیری و کنترل کرونا/ ویروس آنفولانزا، پیشنهاد می شود به جای آموزش های حضوری، محتواهای آموزشی مورد نظر به شیوه های غیر حضوری (از جمله از طریق فضای مجازی، شبکه شاد، پیامک و...) ارایه شده و یا رسانه های آموزشی تهیه و در اختیار خانواده ها قرار گیرد، مانند پمفلت، سی دی، ...

۳-۳- ضمن اهتمام به بررسی سوابق و اکسیناسیون نوآموزان نسبت به برنامه ریزی و تکمیل واکسیناسیون آنان مطابق آخرین دستورالعمل مرکز مدیریت بیماری های واگیر در پایگاه ها و خانه های بهداشت اقدام نمایند. انجام معاینه دهان و دندان: طبق پیوست یک انجام شود.

۴-۳- تأمین، آموزش و نظارت بر فعالیت سایر نیروهای شاغل در پایگاه های سنجش (مدیران مراکز مشکلات ویژه یادگیری/ مسئول پایگاه، آزماینده های تحصیلی، آزماینده (بینایی، شنوایی و بهداشتی)، امکانات، تشکیل دوره های توجیهی و تجهیزات مورد نیاز پایگاههای سنجش بر عهده اداره کل آموزش و پرورش استان/ اداره آموزش و پرورش استثنایی استان خواهد بود.

تبصره: مراکز آموزشی و توانبخشی مشکلات ویژه یادگیری که از نظر نیروی انسانی و فضای فیزیکی قابلیت اجرای برنامه سنجش را دارند به عنوان پایگاه دائمی سنجش در نظر گرفته می شوند و مدیر مرکز مسئولیت انجام امور سنجش را در کنار سایر وظایف محوله بر عهده دارد.

تبصره ۲۲: مسئولیت تأمین، آموزش و نظارت بر فعالیت نیروهای ارزیابی شایستگی حرکتی در پایگاه های سنجش و همچنین پرداخت حق الزحمه به آنها بر عهده ی معاونت تربیت بدنی و سلامت می باشد.

تبصره ۳: تأمین نیروی انسانی مازاد بر نیروهای شاغل در مراکز مشکلات یادگیری که در اجرای برنامه سنجش مشارکت دارند توسط ادارات کل آموزش و پرورش استانها و با هماهنگی ذیحسابی از نیروهای رسمی و پیمانی و قرارداد کارمعیین تأمین و در صورت کمبود با هماهنگی ذیحساب با رعایت (ماده ۱۷ قانون مدیریت خدمات کشوری) اقدام می شود.

۳-۵- کارشناس مسئول / کارشناس تشخیص اداره آموزش و پرورش استثنایی استان، علاوه بر شرکت در جلسات ستاد هماهنگی اجرای سنجش استان، مسئولیت انتخاب و آموزش آزماینده های تحصیلی، پیتایی، شنوایی (بر اساس ضوابط مندرج در این دستورالعمل)، ناظرین (آمادگی تحصیلی، پیتایی، شنوایی)، آزماینده های تخصصی هوش، ناظرین تخصصی، مسوول آمار و برنامه ریزی فعالیت پایگاه ها در سامانه سنجش را بر عهده دارد.

مسوول مالی برنامه سنجش عامل ذیحساب اداره آموزش و پرورش استثنایی می باشد.

۳-۶- رئیس اداره سلامت و تندرستی آموزش و پرورش استان علاوه بر شرکت در جلسات ستاد هماهنگی اجرای سنجش استان، با هماهنگی و مشارکت با کارشناس مسئول / کارشناس تشخیص اداره آموزش و پرورش استثنایی استان، مسئولیت شناسایی و انتخاب، آموزش و نظارت بر عملکرد مراقبین سلامت پایگاه های سنجش را بر عهده دارند.

#### ۴. ایجاد هماهنگی های لازم با ستاد ثبت نام استان

معاون ابتدایی و رئیس اداره آموزش پیش دبستانی و دوره اول ابتدایی اداره کل آموزش و پرورش استان / کارشناس مسئول پیش دبستانی و نماینده سازمان تعلیم تربیت کودک اداره کل آموزش و پرورش استان علاوه بر شرکت در جلسات ستاد هماهنگی اجرای سنجش استان، مسئولیت اطلاع رسانی به موقع به مدیران مراکز پیش دبستانی / مدارس ابتدایی در خصوص روند اجرای برنامه سنجش (نوبت گیری از طریق سامانه سنجش در زمان تعیین شده جهت ارجاع نوآموزان به پایگاه های سنجش و ایجاد هماهنگی بین متصدیان، کارشناسان و مدیران مدارس ابتدایی استان و...) را بر عهده دارند. ضمناً مسئولیت برنامه ریزی سنجش نوآموزان و دانش آموزان با نیازهای ویژه صرفاً به عهده اداره آموزش و پرورش استثنایی می باشد. در ضمن کارشناسی آموزش و پرورش عشایر استان موظف است هماهنگی های لازم را با اداره آموزش و پرورش استثنایی جهت حضور پایگاه های سیار در مناطق مورد نظر انجام دهد.

۵. تبادل اطلاعات و سوالات احتمالی از طریق نشانی الکترونیکی معاونت تشخیص و پیشگیری و توانبخشی سازمان آموزش و پرورش استثنایی به نشانی [tashkhisdata@mail.medu.ir](mailto:tashkhisdata@mail.medu.ir) صورت می پذیرد.
۶. نظارت دقیق بر روند اجراء فعالیت و تعطیلی به موقع پایگاه‌های سنجش در صورت لزوم توسط ستاد سنجش استان انجام گردد.
۷. در صورتی که در شروع اجراء سنجش در مناطق تحت پوشش، بنا به دلایلی مراکز مشکلات ویژه یادگیری وجود نداشته باشد، ستاد می تواند جهت راه اندازی " پایگاه سنجش مدرسه ای " مراتب را کتباً جهت پیگیری به دبیرخانه شورای سیاست گذاری و برنامه ریزی سنجش اعلام نماید.
- تبصره: با هدف رویکرد شناسایی زودهنگام و مداخله ی بهنگام مناطق خارج از پوشش سنجش وجود ندارد.
۸. فراهم نمودن تسهیلات لازم جهت انجام بازدید اعضای ستاد کشوری سنجش از پایگاه های تحت پوشش توسط سازمان آموزش و پرورش استثنایی کشور انجام گردد.
۹. معاون توان بخشی / معاون پیشگیری اداره کل بهزیستی استان علاوه بر شرکت در جلسات ستاد هماهنگی اجراء سنجش استان، مسئولیت ایجاد هماهنگی های لازم برای ارجاع نوآموزان تحت پوشش آن سازمان به پایگاه های سنجش که واجد شرایط سنی جهت ثبت نام در مدارس هستند و همچنین پیگیری و ارائه خدمات و تسهیلات توان بخشی به نوآموزان و دانش آموزان شناسایی شده در برنامه سنجش را بر عهده دارد. لازم به ذکر است نوآموزانی که فاقد مدارک هویتی می باشند به استناد شماره نامه پذیرش شده در مراکز بهزیستی جهت معرفی و ثبت در سامانه اقدام نمایند.
۱۰. از آنجا که در طی اجراء سنجش، اختلالات بعضی از نوآموزان و دانش آموزان شناسایی می شود و نیاز به پیگیری یا ارجاع تخصصی در طول سال تحصیلی دارد، رئیس ستاد موضوع را از طریق اعضای مرتبط ستاد تا رسیدن به نتیجه نهایی پی گیری نماید. موارد ارجاع تخصصی حوزه معاونت بهداشت دانشگاه / دانشکده علوم پزشکی در طول سال تحصیلی تا رسیدن به نتیجه نهایی پی گیری گردد.
۱۱. اجراء هر گونه طرح آموزشی و پژوهشی و یا تکمیل کاربرگ در پایگاه های سنجش صرفاً " با نائید شورای سیاست گذاری و برنامه ریزی سنجش سازمان آموزش و پرورش استثنایی امکان پذیر است.
۱۲. استقرار پایگاه واکسیناسیون و خدمات فلوراید ترابی با واریش در محل پایگاه های سنجش (مراکز مشکلات ویژه یادگیری و پایگاه های سنجش مدرسه ای) ممنوع می باشد.
۱۳. استقرار و به کارگیری هر نوع نیروی انسانی در پایگاههای سنجش به جز عوامل اجرایی ثبت شده در سامانه سنجش ممنوع می باشد.



## ت) تشکیلات و گردش کار

۱. مدیر کل آموزش و پرورش استان، پس از دریافت دستورالعمل سنجش نسبت به صدور ابلاغ اعضای ستاد هماهنگی اجرای سنجش استان و همچنین تشکیل جلسه ستاد به منظور بررسی روند کار حداکثر هر ۱۰ روز یک بار و ارسال صورتجلسات بلافاصله بعد از تشکیل جلسه به شورای سیاست گذاری و برنامه ریزی سنجش اقدام لازم را به عمل آورد.

۱-۱ معاون بهداشتی دانشگاه/دانشکده علوم پزشکی و خدمات بهداشتی درمانی استان و رییس اداره آموزش و پرورش استثنایی نیز می توانند پیشنهاد تشکیل جلسه فوق العاده ستاد را بدهند، در این صورت مدیر کل آموزش و پرورش استان باید با بررسی ضرورت امر، نسبت به تشکیل جلسه ستاد اقدام نماید.

۱-۲ ستاد هماهنگی اجرای سنجش استان با توجه به حیطه فعالیت اعضای ستاد و مفاد این دستورالعمل نسبت به برنامه ریزی و ایجاد هماهنگی های لازم برای اجرای بهینه سنجش اقدام و گزارش جلسات را به دبیرخانه شورای مستقر در سازمان آموزش و پرورش استثنایی کشور ارسال نماید.

۲. پس از تعیین نیازمندی ها و ایجاد هماهنگی های لازم در زمینه اجرای سنجش، وظایف هر یک از اعضای ستاد تعیین و ضمن صدور ابلاغ، برای انجام آن زمان بندی به عمل آید. زمان بندی های مزبور باید به شکلی طراحی شوند که امکانات پایگاه ها برای اجرای هر چه مطلوب تر سنجش سازماندهی شده باشد.

۳. مسئولیت اجرای دقیق سنجش در استان بر عهده رییس و نایب رییس ستاد هماهنگی اجرای سنجش استان است.

۳-۱- مسئولیت اجرای دقیق سنجش در شهرستان ها بر عهده مدیر/رییس آموزش و پرورش شهرستان و رییس شبکه بهداشت و درمان شهرستان زیر نظر ستاد هماهنگی اجرای سنجش استان است.

۳-۲- مسئولیت اجرای دقیق سنجش و معاینات در پایگاه ها بر عهده مسوول پایگاه و با نظارت کارشناس مسوول / کارشناس تشخیص اداره آموزش و پرورش استثنایی و کارشناس سلامت نوجوانان، جوانان و مدارس و رییس اداره تربیت بدنی و سلامت اداره کل آموزش و پرورش است.

۳-۳- مسئولیت اجرای دقیق برنامه معاینات بالینی پزشکی در مراکز خدمات جامع سلامت بر عهده معاون بهداشتی دانشگاه/دانشکده علوم پزشکی استان و با رعایت شرایط ویژه بیماری کرونا/آنفلانزا می باشد.

۴. ستاد هماهنگی اجرای سنجش استان جهت تسهیل انجام وظایف محوله می تواند از همکاری کارشناسان ناظر نیز بهره گیرد.

۴-۱- نحوه انتخاب و تشکیل گروه/گروه های نظارت بر ارزیابی های بینایی، شنوایی و آمادگی تحصیلی توسط کارشناس مسوول/کارشناس تشخیص اداره آموزش و پرورش استثنایی در پایگاه های سنجش به شرح زیر می باشد:

تعداد گروه ناظر	تعداد پایگاه استان
یک	۶ تا ۲۰ پایگاه
دو	۲۱ تا ۳۰ پایگاه
سه	۳۱ پایگاه و بالاتر

۴-۲- گروه ناظر شامل: یک نفر کارشناس بینایی سنج، یک نفر کارشناس شنوایی شناسی و یک نفر آزماینده آمادگی تحصیلی معرفی شده از طرف اداره آموزش و پرورش استثنایی استان و جهت نظارت بر عملکرد مراقب سلامت پایگاه سنجش یک نفر ناظر معرفی شده از طرف اداره سلامت و تندرستی آموزش و پرورش با هماهنگی اداره آموزش و پرورش استثنایی استان است.

۵. اداره آموزش و پرورش استثنایی استان می تواند علاوه بر بهره گیری از کارشناسان ناظر، یک نفر نیروی مجرب و متخصص در زمینه آمار را به عنوان مسوول آمار و یک نفر نیروی مجرب و متخصص را در زمینه امور مالی به عنوان مسوول مالی سنجش استان تعیین نماید.

۶. مسوول آمار استان موظف است پس از اعلام از سوی دبیرخانه شورای سیاست گذاری و برنامه ریزی سنجش نسبت به بازنگری اطلاعات ثبت شده در سامانه ی سنجش و تایید نهایی و تکمیل کاربرگ های مورد نیاز اقدام نماید. مسئولیت صحت و سقم اطلاعات وارد شده در سامانه سنجش بر عهده رئیس اداره آموزش و پرورش استثنایی استان/کارشناس مسوول و کارشناس سنجش و مسوول آمار سنجش استان می باشد.

۷. سازماندهی فعالیت پایگاه ها باید به نحوی باشد که امکان دسترسی به آمار مراجعین به پایگاه ها برای مسوولین آموزش و پرورش استان و دانشگاه/دانشکده علوم پزشکی به سهولت فراهم گردد.

۸. در صورت وجود هر گونه ابهام در اجرای دستور العمل؛ رئیس یا دبیر اجرایی ستاد هماهنگی اجرای سنجش استان موضوع را از دبیرخانه شورای سیاست گذاری و برنامه ریزی سنجش استعلام و پس از کسب تکلیف؛ نسبت به اجرای نظر شورا اقدام نماید.

۹. مفاد دستورالعمل های صادره از سوی دبیرخانه شورای سیاست گذاری و برنامه ریزی سنجش مبتنی بر بررسی های کارشناسانه، اعتبارات مصوب و امکانات در دسترس، تدوین شده است بنابر این هر گونه تغییر در آنها بدون کسب مجوز از دبیرخانه مذکور تخلف محسوب خواهد شد.

**مراحـل ارزیابی در پایگاه های سنجش** (مراکز مشکلات ویژه یادگیری و پایگاههای سنجش مدرسه ای): ضمن رعایت کلیه پروتکل های بهداشتی وزارت بهداشت، درمان و آموزش پزشکی و ستاد ملی کرونا، در ارتباط با پیشگیری از بیماری کووید ۱۹/آنفلوآنزا، شامل ارزیابی های بینایی، دید رنگ، شنوایی، گفتاری، آمادگی تحصیلی، اختلالات جسمی - حرکتی، اندازه گیری توده بدنی، قد، وزن، دهان و دندان، بیماری های جلدی (پوست و مو) و بیماری های نیازمند مراقبت ویژه، همچنین بررسی وضعیت واکسیناسیون و شایستگی حرکتی می باشد.

تبصره: نوآموزانی که در هر یک از مراحل غربال گری بینایی، شنوایی و جسمی حرکتی مشکوک به مشکل بوده و نیاز به ارجاع به مرحله تخصصی دارند ادامه سایر مراحل بر اساس دستورالعمل های آزمایشده های بینایی، شنوایی و جسمی حرکتی و طیف اتیسم خواهد بود.

۵۵ نحوه ی ارجاع و ارائه خدمات به نوآموزانی که در مراحل غربال گری شایستگی حرکتی نیاز به تمرین اعلام می گردند توسط کارشناسی تربیت بدنی و فعالیت های ورزشی ادارات برنامه ریزی خواهد شد.

۱۰. اطلاعات مربوط به برنامه سنجش سلامت و آمادگی تحصیلی و نتایج حاصل از تجزیه و تحلیل اطلاعات سنجش، محرمانه تلقی شده و دسترسی به آن فقط توسط رئیس و دبیر ستاد هماهنگی اجرای سنجش سازمان آموزش و پرورش استثنایی، امکان پذیر است.

۱۱- مسئولیت نظارت بر نحوه اجرای سنجش استان مطابق این دستورالعمل بر عهده ستاد هماهنگی اجرای سنجش استان است لذا به جز مجریان برنامه، بازدید افراد، نمایندگان سازمان ها و سایر نهادها یا گروه ها فقط با کسب مجوز از ستاد هماهنگی اجرای سنجش استان میسر خواهد بود.

۱۲- از آنجا که تمام کارکنان اجرایی سنجش استان، باید دارای معرفی نامه باشند، لازم است از سوی دبیر اجرایی ستاد هماهنگی سنجش استان گواهی عکس دار مطابق با نمونه مشخص شده در دستورالعمل مالی، برای آنان صادر و در اتاق محل کار عوامل اجرایی مربوطه نصب گردد.

۱۳- نوآموزانی که نیاز به ارزیابی تخصصی ندارند، پس از ثبت نتایج ارزیابی های اولیه در سامانه سنجش و ارجاع به مراکز خدمات جامع سلامت (پایگاه های سلامت و خانه های بهداشت) جهت بررسی و تکمیل کارت واکسیناسیون، همچنین انجام معاینات پزشکی یا رعایت شرایط ویژه بیماری کرونا / آنفلوآنزا، به دبستان / پیش دبستان مورد تقاضای ثبت نام، معرفی می شوند.

۱۴- نوآموزانی که در مرحله مقدماتی مشکوک به مشکل تشخیص داده شده و به پایگاه های تخصصی ارجاع می شوند، پس از انجام آزمون های تخصصی مورد نیاز، مجدداً به پایگاه مراجعه نموده و مسئول پایگاه، پس از انتقال

اطلاعات برگه های ارزیابی تخصصی به سامانه سنجش، نوآموز را جهت بررسی و تکمیل کارت واکسیناسیون و همچنین انجام معاینات پزشکی یا رعایت شرایط ویژه بیماری کرونا/آنفلوآنزا به مراکز خدمات جامع سلامت (مراکز سلامت و خانه های بهداشت) ارجاع می دهند. پس از انجام مراحل فوق، نوآموز به همراه برگه تکمیل شده ارزیابی تخصصی (بینایی / شنوایی / جسمی حرکتی / الگوریتم رفتار فعلی طیف اتیسم) به واحد آموزشی ذیربط معرفی خواهد شد. لازم به ذکر است برگه های ثبت نتایج تخصصی جهت پیگیری های آتی در پرونده نوآموز نگهداری گردد.

۱۵- محل ارزیابی تخصصی تست تخصصی هوش و طیف اتیسم در پایگاه های مراکز مشکلات ویژه یادگیری انجام می گردد. در صورت عدم وجود فضای مناسب جهت ارزیابی موارد فوق، باید در پایگاه های تخصصی سنجش وابسته به اداره آموزش و پرورش استثنایی استان که در سامانه سنجش تعریف شده اند به صورت رایگان انجام پذیرد.

#### ت) مدارک مورد نیاز جهت انجام سنجش در پایگاه ها

- اصل شناسنامه دانش آموز و والدین
- کارت واکسیناسیون
- یک قطعه عکس ۳×۴
- مبلغ ۶۰۰/۱۰۰۰ ریال (صرفاً از طریق درگاه پرداخت الکترونیکی قابل دریافت می باشد).

#### ج) نیروی انسانی

نظر به اینکه سنجش و ارزیابی فرآیندی علمی و تخصصی است و اجرای دقیق آن مستلزم بهره گیری از نیروهای انسانی دارای دانش و مهارت خاص است، ضروری است، ستاد هماهنگی اجرای سنجش استان در یکارگیری نیروهای اجرایی سنجش شرایط مندرج در این دستورالعمل را به دقت رعایت نماید. ضمناً دوره های برگزار شده برای تمامی نیروهای انسانی مستقر در پایگاه ها باید به تالیف ستاد هماهنگی سنجش استان برسد.

#### شرایط مدیر / مسئول پایگاه سنجش :

۱. برخورداری از سلامت جسمانی و روانی ✓
۲. دارای مدرک تحصیلی کارشناسی در رشته روان شناسی، علوم تربیتی یا مشاوره و ...
۳. با توجه به قرارگرفتن اجرای برنامه سنجش در مأموریت مراکز مشکلات ویژه یادگیری، مدیران این مراکز نقش مسئول پایگاه سنجش را ایفا می کنند.
۴. در پایگاه سنجش مدرسه ای، مدیر دبستان محل استقرار پایگاه، طبق ضوابط مندرج در این دستورالعمل به عنوان مسئول پایگاه سنجش تعیین می شود.

۵. در پایگاه سنجش مدرسه ای در صورت عدم تمایل مدیر مدرسه به پذیرش مسئولیت پایگاه، ستاد هماهنگی سنجش استان نسبت به تعیین مسئول پایگاه از بین افراد واجد شرایط که ترجیحاً با سابقه همکاری موثر در اجرای سنجش و آشنا با رایانه باشد اقدام نماید.

**شرایط آزماینده (بینایی، شنوایی، مراقب سلامت) / آمادگی تحصیلی / ارزیاب شایستگی حرکتی**

**\* شرایط آزماینده (بینایی، شنوایی، مراقب سلامت)**

۱. برخوردار از سلامت جسمانی و روانی
۲. دارا بودن مدرک تحصیلی حداقل کاردانی (کارشناسی) دانشجویان نیمسال ششم و بالاتر در رشته های بینایی سنجی / شنوایی شناسی / گفتار و زبان بهداشت با گرایش های مربوطه، پرستاری و مامایی
۳. گذراندن موفقیت آمیز دوره توجیهی - آموزشی مربوطه

**\* شرایط آزماینده آمادگی تحصیلی (مرحله مقدماتی)**

۱. برخوردار از سلامت جسمی و روانی
  ۲. داشتن مدرک تحصیلی به ترتیب اولویت حداقل کارشناسی در رشته های روان شناسی (با گرایش های مختلف بجز روانشناسی صنعتی)، مشاوره، علوم تربیتی (با گرایش آموزش و پرورش کودکان استثنایی) و روان سنجی
  - ۲-۱- دارندگان مدرک تحصیلی بالاتر از کارشناسی در رشته های مذکور از اولویت برخوردارند.
- تبصره: در صورت سابقه همکاری، ادامه همکاری آزمایندگان، مشروط به داشتن توانایی برقراری ارتباط موثر و مفید با نوآموز و حداقل خطا در اجرای آزمون می باشد.
۳. گذراندن موفقیت آمیز دوره توجیهی - آموزشی مربوطه

**\* شرایط آزماینده ارزیابی شایستگی حرکتی:**

۱. برخوردار از سلامت جسمی و روانی
۲. داشتن مدرک تحصیلی تربیت بدنی (با اولویت رشته رفتار حرکتی در مقطع دکتری و کارشناسی ارشد)

**شرایط کادر خدماتی پایگاه سنجش**

دارا بودن صلاحیت عمومی ترجیحاً داشتن سابقه همکاری با سنجش (طبق نظر مدیر اختلالات/مسئول پایگاه)  
**تبصره: بر اساس ساختار جدید مراحل ارزیابی مقدماتی (بینایی/شنوایی/مراقبت بهداشتی) صرفاً توسط یک نفر آزماینده واجد شرایط فوق در پایگاه ها انجام می گردد.**



## شرایط کارشناس ناظر

### شرایط کارشناس ناظر آمادگی تحصیلی:

۱. برخورداری از سلامت جسمانی و روانی
۲. داشتن مدرک تحصیلی حداقل کارشناسی در یکی از رشته های روان شناسی (با گرایش های مختلف بجز روانشناسی صنعتی)، مشاوره، علوم تربیتی (با گرایش آموزش و پرورش کودکان استثنایی) و روان سنجی
۳. افراد دارای صلاحیت عمومی و سابقه همکاری موثر با سنجش (طبق نظر کارشناس / کارشناس مسئول تشخیص) از اولویت برخوردارند.

### شرایط کارشناس ناظر بینایی سنجی:

۱. برخورداری از سلامت جسمی و روانی
۲. دارا بودن مدرک تحصیلی حداقل کارشناسی در رشته بینایی سنجی و یا مدرک چشم پزشکی
۳. افراد دارای صلاحیت عمومی و سابقه همکاری با سنجش (طبق نظر کارشناس / کارشناس مسئول تشخیص) از اولویت برخوردارند.

### شرایط کارشناس ناظر شنوایی شناسی:

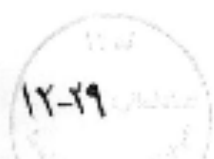
۱. برخورداری از سلامت جسمی و روانی
۱. دارا بودن مدرک تحصیلی حداقل کارشناسی در رشته شنوایی شناسی
۲. افراد دارای صلاحیت عمومی و سابقه همکاری با سنجش (طبق نظر کارشناس / کارشناس مسئول تشخیص) از اولویت برخوردارند.

### شرایط کارشناس ناظر مراقب سلامت:

۱. برخورداری از سلامت جسمی و روانی
۲. فرد دارای حداقل مدرک کاردانی / کارشناسی در یکی از رشته های بهداشت عمومی، بهداشت خانواده، مامایی، پرستاری.
۳. افراد دارای صلاحیت عمومی و سابقه همکاری با سنجش (طبق نظر کارشناس / کارشناس مسئول تشخیص و کارشناس / کارشناس مسئول سلامت نوجوانان، جوانان و مدارس) از اولویت برخوردارند.

### شرایط کارشناس ناظر ارزیابی شایستگی حرکتی:

۱. برخورداری از سلامت جسمی و روانی
۲. داشتن مدرک تحصیلی تربیت بدنی (با اولویت رشته رفتار حرکتی در مقطع دکتری و کارشناسی ارشد)



## وظایف کارشناسان ناظر بر اجرای سنجش عبارت است از:

۱. مشارکت در انتخاب، بکارگیری و آموزش علمی آزماینده ها در هر یک از زمینه های ارزیابی ( بنیایی، شنوایی و مراقب سلامت) و آمادگی تحصیلی
۲. نظارت بر روند فعالیت آزماینده های (بنیایی، شنوایی، مراقب سلامت، آمادگی تحصیلی) در پایگاه ها به نحوی که ضمن بررسی خطاهای آزماینده ها از خطاهای احتمالی کاسته شده و بر بهینه شدن کیفیت ارزیابی ها بیافزاید.
۳. بررسی و کنترل آمار آزمودنی های ارزیابی شده توسط آزماینده گان با هدف کشف علل کاهش و یا افزایش غیر معمول آمار آزمودنی ها و ارسال نتایج به شورای سیاست گذاری و برنامه ریزی سنجش به صورت هفتگی.
۴. نظارت بر نحوه تکمیل کاربرگ ثبت اطلاعات نوآموز و برگه های ارجاع به مرحله تخصصی
۵. ارائه گزارش کتبی از روند فعالیت پایگاه ها به کارشناس مسئول / کارشناس تشخیص اداره آموزش و پرورش استثنایی

مسئولیت صحت اجرا بر عهده ی کارشناس مسئول / کارشناس تشخیص اداره آموزش و پرورش استثنایی می باشد.

### شرایط آزماینده گان آزمون های شناختی (مرحله تخصصی)

۱. برخورداری از سلامت جسمانی و روانی
۲. داشتن مدرک تحصیلی حداقل کارشناسی در یکی از رشته های: روان شناسی (با گرایش های مختلف جز روانشناسی صنعتی)، مشاوره، علوم تربیتی (با گرایش آموزش و پرورش کودکان استثنایی) و روان سنجی
۳. سپردن تعهد کتبی مبنی بر ادامه همکاری حداقل پنج سال متوالی در واحد پیشگیری و تشخیص اداره آموزش و پرورش استثنایی استان
۴. داشتن مجوز اجرای آزمون های تخصصی هوش از معاونت تشخیص، پیشگیری و توانبخشی سازمان آموزش و پرورش استثنایی در سال جاری

### شرایط کارشناس شنوایی (مرحله تخصصی)

۱. داشتن مدرک تحصیلی حداقل کارشناسی شنوایی شناسی
۲. سپردن تعهد کتبی مبنی بر رعایت ضوابط و مقررات اداری وزارت آموزش و پرورش
۳. دارا بودن صلاحیت عمومی و سابقه همکاری با برنامه سنجش

### شرایط کارشناس بنیایی (مرحله تخصصی)

۱. داشتن مدرک تحصیلی حداقل کارشناسی بنیایی سنجی
۲. سپردن تعهد کتبی مبنی بر رعایت ضوابط و مقررات اداری وزارت آموزش و پرورش
۳. دارا بودن صلاحیت عمومی و سابقه همکاری با برنامه سنجش

### شرایط کارشناس فیزیوتراپی و کاردرمانی (مرحله تخصصی)

۱. داشتن مدرک تحصیلی حداقل کارشناسی فیزیوتراپی یا کاردرمانی
۲. سپردن تعهد مبنی بر رعایت ضوابط و مقررات اداری و وزارت آموزش و پرورش
۳. دارا بودن صلاحیت عمومی و سابقه همکاری با برنامه سنجش

### شرایط آزمایندهگان آزمون‌های تخصصی طیف اتیسم / رفتاری

۱. برخورداری از سلامت جسمانی و روانی
۲. داشتن مدرک تحصیلی حداقل کارشناسی در رشته‌های روان‌شناسی (با گرایش‌های مختلف بجز روانشناسی صنعتی) مشاوره، علوم تربیتی (با گرایش آموزش و پرورش کودکان استثنایی)
- ۳- دارا بودن مجوز اجرای مصاحبه تشخیصی طیف اتیسم از سوی معاونت تشخیص و پیشگیری سازمان آموزش و پرورش استثنایی
۴. سپردن تعهد کتبی مبنی بر رعایت ضوابط و مقررات اداری و وزارت آموزش و پرورش
۵. دارا بودن صلاحیت عمومی و سابقه همکاری با برنامه سنجش

لازم به ذکر است، تمام عوامل اجرایی سنجش ملزم به رعایت ضوابط اخلاقی و موازین شرع مقدس اسلام می‌باشند و در صورت مشاهده هرگونه رفتاری مغایر با این ضوابط و موازین، ادامه همکاری آنان ممنوع خواهد بود.

\*\*\* مسئولیت نظارت بر رعایت موارد فوق بر عهده رییس و نایب رییس ستاد هماهنگی اجرای برنامه سنجش استان است.\*\*\*

### پایگاه سنجش:

پایگاهی است که به صورت متمرکز در یک مکان (مرکز مشکلات ویژه یادگیری/دبستان) تشکیل گردد و در آن، تمامی ارزیابی‌ها و غربالگری‌های تعیین شده در برنامه سنجش نو آموزان انجام گیرد و مدت فعالیت آن کمتر از ۲۵ روز کاری نباشد.

### شرایط تعیین محل پایگاه های سنجش

به منظور تعیین محل پایگاه سنجش، ضروری است ضمن هماهنگی لازم بین معاونت آموزش ابتدایی، اداره سلامت نوجوانان، جوانان و مدارس، کارشناس مسئول مدیریت شبکه و کارشناس مسئول / کارشناس تشخیص اداره آموزش و پرورش استثنایی موارد ذیل در نظر گرفته شود.

۱. اولویت محل پایگاه سنجش در مراکز مشکلات ویژه یادگیری می‌باشد
۲. سهولت دسترسی والدین به مراکز مشکلات ویژه یادگیری / پایگاه سنجش با توجه به ویژگی‌های جمعیتی هر شهر و نزدیک بودن آن به مدارس و مراکز بهداشتی / درمانی.
۳. داشتن فضایی مطبوع از نظر بهداشتی و مناسب برای انتظار والدین (با رعایت فاصله حداقل ۲ متر)





۴. برخوردار بودن از اتاق با طول حداقل ۶-۴ متر برای اجرای آزمون بینایی و دور از سر و صدا برای اجرای آزمون شنوایی و همچنین انجام معاینات اولیه بهداشتی نو آموزان. (مراحل فوق توسط یک نفر آزماینده واجد شرایط انجام می شود).

۵. برخوردار بودن از اتاق مجزا به تعداد آزمایندهگان آزمون آمادگی تحصیلی.

۶. وجود یک اتاق ایمن با ابعاد حداقل ۱۲ متر جهت انجام غربالگری شایستگی حرکتی

۷. داشتن اتاق مناسب جهت مسئول پایگاه.

تبصره ۱: رعایت مقررات مربوط به تعیین محل پایگاه های سنجش و دور بودن محیط از صداهای مغشوش کننده مطابق با شرایط ارزیابی ها الزامی می باشد.

تبصره ۲: تأکید می شود در مواردی که ناگزیر از انتخاب مدارس است که محل آنها در کوچه ها یا خیابان های کم رفت و آمد است، با نصب اطلاعیه یا علائمی در مسیرهای اصلی آمد و شد، محل پایگاه را مشخص نموده تا امکان دسترسی مراجعان فراهم بوده و موجب پلانکیفی و رنجش خاطر این عزیزان نگردد.

تبصره ۳: نصب بنر مربوط به برنامه سنجش سلامت جسمانی و آمادگی تحصیلی نو آموزان بر سر در ورودی مراکز مشکلات ویژه یادگیری و پایگاه های مدرسه ای سنجش

#### امکانات مورد نیاز:

۱- سیستم رایانه متصل به اینترنت برای مسئول/منشی و آزمایندهگان تحصیلی

تبصره: در صورت عدم دسترسی به رایانه برای آزمایندهگان تحصیلی، ثبت جایگزین شود.

۲- تجهیزات مورد نیاز برای ارزیابی شایستگی های حرکتی

۱. تعداد ۳ عدد توپ تنیس خاکی

۲. دو عدد تانمی و یا یک تشک ۲\*۱ متر

۳. دو عدد کرنومتر

۴. مکعب چوبی یا فومی (ارتفاع ۳، عرض ۳ و طول ۱۰ سانتی متر) ۵ عدد

۵. چسب کاغذی پهن (۳ حلقه)

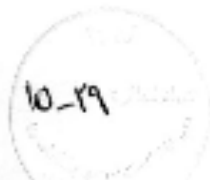
۶. دو کاغذ دایره ای به رنگ قرمز به قطر ۳۰ سانتی متر (جهت نصب در ارتفاع ۱،۲۲ متری روی دیوار و

روی زمین برای پرتاب کیسه لویا)

۷. کیسه لویا (شن) ۱۵۰ گرمی، ۴ عدد

۸. سه عدد خودکار

۹. یک عدد پوشه سخت



ترکیب نیروی انسانی (عوامل اجرایی) در پایگاه‌های سنجش (با توجه به شرایط ویژه کرونا/آنفلوآنزا)

ترکیب عوامل اجرایی پایگاه های سنجش

عوامل اجرایی							تعداد	ردیف
							اناق	
مدیر مرکز	آزماینده	ارزیاب	آزماینده	تعداد	خدمت‌گزار	مشکلات ویژه		
یادگیری/مسئول پایگاه	و مرافق سلامت	بینایی/شنوایی	تحصیلی	شایستگی حرکتی	تخصصی هوش	پذیرش		
۱	۱	-	۱	۱۰-۱۱	۱		۳	۱
۱	۱	-	۱	۱۰-۱۱	۱		۴	۲
۱	۱	-	۱	۲۰-۲۲	۱		۵	۳
۱	۱	۱	۱	۲۰-۲۲	۱		۶	۴
۱	۱	۲	۱	۲۰-۲۲	۱		۷	۵

تبصره ۱: پایگاه سیار می تواند پایگاه مجازی باشد.

۱. ارزیابی تخصصی شنوایی/بینایی/جسمی حرکتی بصورت قراردادی بر اساس دستورالعمل مالی/آزاد انجام می گیرد.

تبصره: در صورت داشتن فضای کافی و استاندارد مجهز به تجهیزات تخصصی شنوایی و بینایی، فرآیند

ارزیابی تخصصی شنوایی/بینایی/جسمی حرکتی می تواند بصورت قراردادی در همین مرکز انجام شود.

۲. ساعت کاری سنجش در پایگاه های مشکلات ویژه یادگیری طبق ساعت کاری مراکز می باشد.

در صورت فعالیت در نوبت عصر مطابق با ساعت کاری پایگاه‌های سنجش مدرسه‌ای خواهد بود.

۳. ساعت کاری در پایگاه های سنجش مدرسه‌ای در نوبت صبح از ساعت ۸ لغایت ۱۳ و در نوبت عصر از

۱۴ تا ۱۹ بوده و حضور کلیه عوامل اجرایی پایگاه به مدت ۵ ساعت الزامی است.

۳. از جابجایی نیروهای آزماینده در پایگاه سنجش بدون هماهنگی با کارشناس مسئول/کارشناس تشخیص

خودداری گردد. در غیر اینصورت مسئولیت عواقب آن بر عهده مسئول پایگاه می باشد.



۳-۱- بکارگیری نیروهای آزماینده در دو نوبت صبح و عصر در پایگاه‌ها مجاز نیست و در صورت

انجام فعالیت برای نوبت دوم حق الزحمه‌ای پرداخت نخواهد شد.

۴. میزان کارکرد روزانه برای پایگاه‌ها بر اساس دستورالعمل مالی سنجش سال ۱۴۰۲ است.

۵. اعزام پایگاه سنجش صرفاً به مناطق بالاتر از ۳۰ کیلومتر از مرکز شهر در قالب پایگاه سیار مجاز می‌باشد.

۶. نظارت بر نحوه فعالیت پایگاه و تأمین تسهیلات مورد نیاز، ضمن هماهنگی با کارشناس مسئول/کارشناس سنجش بر عهده مدیر مرکز مشکلات ویژه یادگیری مسئول پایگاه خواهد بود.

۷. لازم است، ستاد هماهنگی اجرای سنجش استان به سبب مسائلی از قبیل کاهش تعداد مراجعین، نقص در فعالیت‌ها و عدم رعایت ضوابط، نسبت به تقلیل تعداد نیروهای مجری، توقف کار یا تغییر محل پایگاه پس از کسب مجوز از شورای سیاست‌گذاری و برنامه‌ریزی سنجش اقدام نماید. بنا بر این ضروری است در عقد قرارداد با نیروهای اجرایی این موضوع قید شود و در صورت هرگونه تغییر به شورای سیاست‌گذاری و برنامه‌ریزی سنجش اعلام گردد.

۸- مسئولیت تجهیز و ایمن‌سازی فضا، تأمین نیروی ارزیابی، شایستگی حرکتی، نظارت و حق الزحمه بر عهده‌ی معاونت تربیت بدنی و سلامت استانها خواهد بود

#### پایگاه تخصصی :

پایگاهی است که به صورت متمرکز در یک مکان تشکیل گردد و در آن، ارزیابی‌های تخصصی مربوط به بینایی، شنوایی، جسمی حرکتی، طیف اتیسم و هوش انجام گیرد. مکان ارزیابی تست تخصصی هوش در مراکز مشکلات ویژه یادگیری و در صورت عدم وجود فضای ارزیابی، اجرای مراحل تخصصی هوش، بینایی، شنوایی، جسمی حرکتی بر حسب مورد و با توجه به امکانات استان‌ها می‌تواند در مراکز تشخیص و پیشگیری اداره آموزش و پرورش استثنایی انجام گردد.

ارزیابی تخصصی بینایی، شنوایی و جسمی حرکتی در صورت عدم شرایط فوق در خارج از فضای پایگاه تخصصی استفاده شود.



ترکیب نیروی انسانی (عوامل اجرایی) در مراکز جامع تخصصی:

ردیف	عنوان	عوامل	تعداد پذیرش در یک نوبت بر اساس فضا و نیروی انسانی
۱	مسئول	۱ نفر	۲۴-۳۲
۲	منشی	۱ نفر	۲۴-۳۲
۳	کارشناس تخصصی بینایی	۱ نفر	۱۵ نفر
۴	کارشناس تخصصی شنوایی	۱ نفر	۱۵ نفر
۵	کارشناس تخصصی جسمی حرکتی	۱ نفر	۱۵ نفر
۶	کارشناس تخصصی هوش	حداقل ۴ نفر	هر آزماینده ۶-۸ نفر
۷	کارشناس تخصصی طیف اتیسم	۱ نفر	۳
۸	کارشناس مشاور	۱ نفر	۲۴-۳۲
۹	کادر خدماتی	۱ نفر	-----

توجه:

مجوز اجرای مراکز جامع تخصصی در صورتی تایید می گردد که شرایط اجرای تخصصی (فضای کافی و استاندارد) در مراکز مشکلات ویژه یادگیری سنجش امکان پذیر نباشد.

۱. ترکیب نیروهای انسانی پایگاههای جامع تخصصی براساس فضا و نیروهای تخصصی واجد شرایط می باشد.

۲. حق الزحمه کارشناسان تخصصی پایگاه ها (به جز آزماینده های تخصصی که به صورت موظف در مراکز مشکلات ویژه یادگیری مشغول به خدمت هستند) در صورت ثبت به موقع اطلاعات و نوبت گیری در سامانه سنجش مطابق با دستورالعمل مالی سنجش است.



## ارزیابی دانش آموزان متقاضی جهش تحصیلی:

-ارزیابی این گروه از دانش آموزان از اول اردیبهشت ماه سال آتی پس از صدور کارنما شروع و تا پایان خردادماه ۱۴۰۲ به اتمام خواهد رسید و تاریخ فوق غیر قابل تمدید است.  
« شیوه نامه تفصیلی اجرای جهش تحصیلی ابلاغ می گردد.

## ارزیابی دانش آموزان دیرآموز و نست مجدد:

### دیرآموز:

« شامل ارزیابی دانش آموزانی می گردد که در سال های تحصیلی گذشته دیرآموز تشخیص داده شده اند ( اطلاعات آنان در سامانه سنجش موجود باشد) و همچنین دو سال تحصیلی متوالی مردودی داشته باشند.  
برای این دسته از دانش آموزان، مدیر مدرسه از طریق سامانه سنجش ضمن تکمیل موارد مندرج در سامانه اقدام به نوبت گیری نموده و آنها را به سنجش تخصصی مربوطه ارجاع نماید.

### نست مجدد:

۱- تست مجدد شامل دانش آموزانی می گردد که در سال تحصیلی جاری و سالیهای گذشته عادی تشخیص داده شده (اطلاعات آنان در سامانه سنجش موجود باشد) و در مدارس عادی مشغول به تحصیل بوده ولی گزارش مدرسه حاکی از مشکل تحصیلی آنها می باشد و نیاز به تست مجدد دارند. برای این دسته از دانش آموزان مدیر مدرسه از طریق سامانه سنجش، ضمن تکمیل موارد مندرج در سامانه، اقدام به نوبت گیری نموده و آنها را به سنجش تخصصی مربوطه ارجاع می نماید.

۲- گروهی از دانش آموزان در مدارس استثنایی که در سال تحصیلی جاری و یا سال های گذشته، آموزش پذیر تشخیص داده شده اند و شورای مدرسه احتمال ارجاع آنها را به مدارس عادی می دهند. برای این گروه از دانش آموزان، مدیران مدارس استثنایی از طریق تکمیل موارد مندرج در سامانه سنجش، نسبت به نوبت گیری و ارجاع آنها به سنجش تخصصی اقدام می نمایند.

## ارزیابی دانش آموزان آزمایشی:

گروهی از دانش آموزان که در سال تحصیلی جاری و یا سال های گذشته ، در مدارس استثنایی به صورت آزمایشی ثبت نام شده اند. مدیران مدارس استثنایی، بر اساس شیوه نامه جایدهی دانش آموزان آزمایشی نسبت به نوبت گیری و ارجاع آنها به سنجش تخصصی اقدام نمایند.

### نحوه غربال گری و ارجاع نوآموزان مشکوک به اختلال طیف اوتیسم:

غربال گری این دسته از نوآموزان در مراکز استان ها و شهرهایی که از سوی شورای برنامه ریزی سنجش اعلام گردیده الزامی است و پایگاه های سیار مشمول این بند نخواهند شد.

نوآموزانی که بر اساس آزمون آمادگی تحصیلی مشکوک به مشکل تشخیص داده شده و به مرحله تخصصی هوش ارجاع می شوند و یا دانش آموزانی که در مرحله تخصصی هوش مشکوک به طیف اوتیسم تشخیص داده می شوند، پر مشنامه غربالگری طیف اوتیسم توسط مشاور پایگاه تخصصی تکمیل گردد. در صورت عدم کسب نمره لازم و یا علی رغم کسب نمره ولی مشکوک به مشکل باشد ضمن اقدام به نوبت گیری در سامانه سنجش به کارشناس تخصصی طیف اوتیسم ارجاع شوند.

### ج) زمان آغاز سنجش

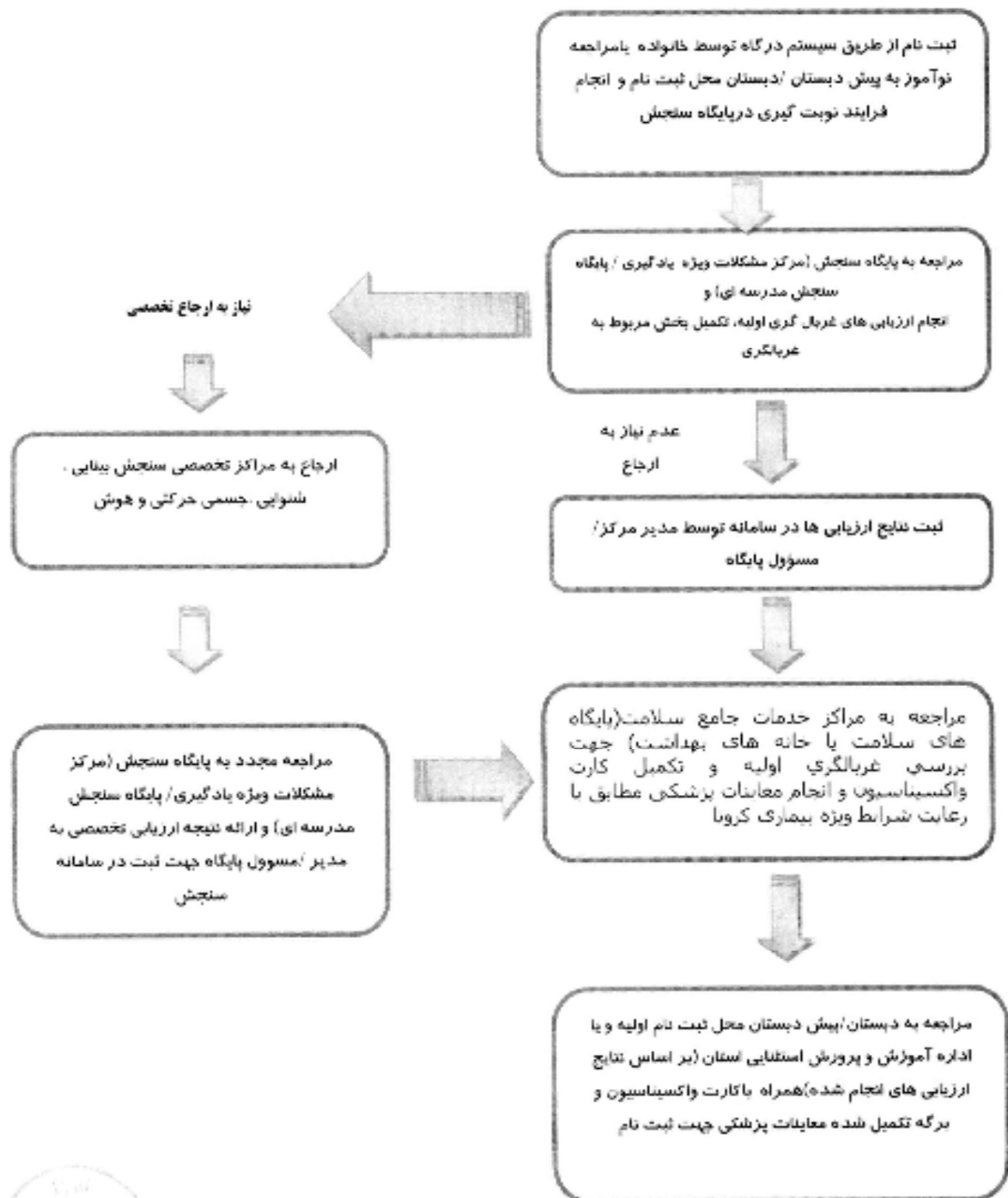
برنامه سنجش سال جاری از آذرماه سال ۱۴۰۱ برای تمام نوآموزانی که در سال تحصیلی ۱۴۰۲ وارد پایه اول خواهند شد (نوآموزان پیش دبستان ۲) و همچنین نوآموزان پیش دبستان ۱، در پایگاه های ثابت مراکز مشکلات ویژه یادگیری و در صورت ضرورت در پایگاه های سنجش مدرسه ای، فعال خواهد بود. ✓



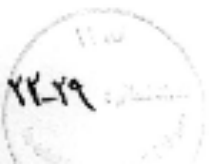
## ج) فرآیند اجرای سنجش

ستاد هماهنگی اجرای سنجش استان، به منظور رضایتمندی والدین و تسهیل در مراجعه آنان به پایگاه ها می تواند از فرآیند اجرای سنجش استفاده نماید.

### مراحل فرآیند اجرای سنجش



# ضمائم





**کار برگ شماره ۱**

**دبیر خانه شورای برنامه ریزی سنجش**

**با سلام**

احتراما با عنایت به بررسی به عمل آمده نسبت به اجرای برنامه سنجش سال ۱۴۰۲ در شهر/منطقه/روستا ذیل دستورات مقتضی را میذول فرمایید.

درخواست پایگاه:  بدو ورود به دبستان  پیش دبستان

۱- نام استان: ..... شهر/منطقه/روستا: .....

۲- تعداد دانش آموزان ثبت نام شده در سال تحصیلی ۱۴۰۱.....

۳- پیش بینی تعداد نوآموزان سال تحصیلی ۱۴۰۲.....

۴- ایجاد پایگاه/انتزیر نوع پایگاه مورد درخواست: ..... ثابت: ..... سیار: .....

مدیر کل آموزش و پرورش استان

ریس اداره آموزش و پرورش استثنایی استان



## توصیه های بهداشتی در ارتباط با بیماری کرونا / آنفولانزا در پایگاههای سنجش

با توجه به شیوع بیماری کرونا / آنفولانزا ضمن تاکید به لزوم رعایت تمام مواردی که از سوی ستاد ملی کرونا اعلام می گردد در کلیه پایگاه ها، موارد زیر نیز مجددا یادآوری می گردد.

شناسایی راه های انتقال عامل ایجادکننده بیماری نقش مهمی در کنترل آن دارد. راههای انتقال این ویروس هنوز به طور دقیق مشخص نشده است ولی به عنوان یک اصل کلی، ویروس های تنفسی به طور عمده از طریق ریز قطرات یا از طریق سرفه یا عطسه و یا لمس اشیاء آلوده منتقل می گردند. بر اساس دانسته های کنونی این بیماری از یک طیف ملایم تا شدید با علائمی همچون تب، سرفه، تنگی نفس می تواند بروز نماید.

طبق آخرین اطلاعات، انتقال ویروس کرونا/ آنفولانزا از انسان به انسان از طریق سرفه، عطسه، تخلیه ترشحات بینی و دهان می باشد. این ویروس می تواند در فاصله ۱ تا ۲ متری از طریق سرفه یا عطسه منتقل شود. راه دیگر انتقال، تماس دست ها با محیط و سطوح آلوده به ویروس مانند تجهیزات، دستگیره درب ها، میز و صندلی، شیرآلات، نرده پله ها، پریز و کلیدهای برق و کلیه وسایلی است که به طور عمومی و مشترک استفاده می شود. داشتن فاصله مناسب در روابط اجتماعی به این معنی است که فاصله فیزیکی از سایرین به اندازه ای باشد که انتقال بیماری صورت نگیرد. این نوع برخورد در همه گیری ها جایگاه ارزشمند و بسیار خاصی دارد. فاصله فیزیکی امن برای جلوگیری از ابتلا به بیماری کرونا (کووید-۱۹) حداقل ۲ متر است. بدیهی است که رعایت این فاصله تا زمانی که بیماری در جامعه در چرخش باشد، ضروری بوده و باید ادامه یابد. به بیان دیگر با توجه به قابلیت انتقال بالای ویروس کرونای جدید، حتی ابتلا یک نفر و عدم رعایت فاصله مناسب در یک جمعیت، می تواند به طور انفجاری باعث انتقال ویروس در افراد آن جمعیت شود.

• سه گروه ذیل به عنوان افراد در معرض خطر / در معرض بیماری عرضه دار در نظر گرفته شده و نباید تا اعلام رسمی پایان همه گیری بیماری، در پایگاه حاضر شوند:

۱. مادران باردار

۲. بیماران با بیماری زمینه ای: بیماری قلبی - عروقی، فشارخون، دیابت، بیماری های تنفسی زمینه ای و

مزم، شاخص توده بدنی (BMI) بیشتر از ۳۰

۳- بیماران با نقص ایمنی: بیماران تحت درمان با کورتیکواستروئید (پردنیزولون) بیش از ۱۲/۵

میلیگرم در روز بیش از دو هفته، بیماران تحت شیمی درمانی، افراد دچار بدخیمی ها، افرادی که پیوند اعضا شده اند.

هر پایگاه با توجه به جمعیت نوآموز، نیازمند حداقل یک نیروی خدماتی آموزش دیده به منظور اجرای برنامه مدون نظافت و ضدعفونی، دفع بهداشتی زباله، نظارت بر وجود صابون مایع و... است.

## غربالگری و بیماریابی

- خود اظهاری والدین در مورد این بیماری نکته مهمی است.
- مدیر پایگاه باید، فرآیندی برای کنترل ورود احتمالی و جدا کردن دانش آموزان و کارکنان بیمار یا مشکوک به بیماری (افراد دارای تب، سرفه خشک، تنگی نفس، اختلال بویایی و چشایی) از افراد سالم مشخص نماید.
- بهداشت محیط و بهداشت فردی:
  - سطوحی که توسط افراد زیادی لمس می‌شوند (نرده‌ها، دستگیره‌های در و پنجره‌ها، میز و صندلی‌ها، ابزار ارزیابی تحصیلی، بینایی، شنوایی، مراقب سلامت و غیره) باید حداقل روزی دو مرتبه تمیز و بر اساس دستورالعمل‌های ابلاغ‌شده، ضدعفونی شوند و تهیه مناسب در کلیه نقاط پایگاه برقرار باشد.
  - آبخوری، دستشویی‌ها و توالت‌ها روزانه حداقل دو بار در طول ساعات و یک‌بار در انتهای کار پایگاه یا انتهای نوبت بر اساس دستورالعمل‌های ابلاغ‌شده ضدعفونی شوند.
  - پایگاه باید دارای آب آشامیدنی سالم، وسایل بهداشتی (صابون مایع و محلول‌های مناسب ضدعفونی‌کننده) و امکانات مدیریت زباله باشند و دستورالعمل‌های بهداشت محیط و گندزدایی را رعایت کنند.
  - پایگاه باید دارای لوله‌کشی صابون مایع و سطل زباله دربدار مجهز به کیسه‌زباله باشد. در صورت نبود لوله‌کشی صابون مایع، از بطری‌های صابون مایع استفاده شود.
  - تأمین و ذخیره، حداقل ۲ هفته‌ای مواد ضدعفونی‌کننده، صابون مایع، دستکش، ماسک، دستمال کاغذی و... از دیگر الزامات جهت بازگشایی می‌باشد.
  - پایگاه باید قوانین شستشوی مرتب و مکرر دست با آب تمیز و صابون مایع و استفاده از محلول الکل یا ژل ضدعفونی‌کننده دست را برای آزماینده‌ها، عوامل اجرایی و نوآموزان اعمال کنند. در صورت امکان، ژل یا محلول با پایه الکل ضدعفونی‌کننده دست را در همه کلاس‌ها قرار داده شود.
  - در مناطق محروم آب آشامیدنی سالم برای دانش آموزان فراهم گردد.
  - بهتر است همگان از لیوان کاغذی یک‌بار مصرف استفاده کنند.
  - در مدت زمان حضور در پایگاه کلیه آزماینده‌ها و کارکنان بهتر است که از ماسک معمولی و دستکش استفاده نمایند.
  - مواجهه چهره به چهره کارکنان کاهش یابد.

- در صورتی که مواجهه چهره به چهره عوامل پایگاه با یکدیگر ناگزیر باشد، در حداقل زمان ممکن و با رعایت فاصله ایمن حداقل ۲ متر، برگزار شود.
- تماس افراد با یکدیگر مانند دست دادن و روبوسی اکیداً ممنوع شود.
- از تجمع در محیط‌های خاص پایگاه اجتناب نمایند.
- پذیرش نوآموز به صورتی باشد که در هر زمان کمترین تعداد مراجعین در محل حاضر باشند.
- لازم است فاصله حداقل ۲ متر بین افراد از هم در کلیه فضاهای پایگاه رعایت شود و آرایش کلاس‌ها برای بهره‌برداری از همه‌ی فضای موجود تغییر یابد.
- ترجیحاً از بزرگ‌ترین فضاهای موجود برای حضور نوآموزان و والدینشان استفاده شود. می‌توان از سالن‌های امتحانات، نهارخوری یا نمازخانه در این موارد استفاده نمود.
- همه پایگاه‌ها باید فضایی را برای اتاق انتظار در نظر بگیرند. لازم است چیدمان صندلی‌های این فضا به نحوی باشد که فاصله اجتماعی رعایت شده (بین صندلی‌ها حداقل ۲ متر فاصله باشد) و فضا تهویه مناسب داشته باشد.
- در مناطقی که از نظر آب و هوایی مساعد باشد، بهره‌برداری از فضای حیاط با رعایت استانداردهای بهداشت محیط، می‌تواند یکی از راهکارها باشد.
- شرایط ایمنی فضا و تجهیزات و بهداشت محیط بر اساس دستورالعمل‌های موجود و نظر کارشناسان ذی‌ربط تأیید گردد.
- هر کدام از آزمایشگاه‌ها ضمن رعایت تمام موارد فوق باید نکات زیر را نیز در نظر داشته باشند:
- کلیه آزمایشگاه‌ها می‌بایست ضمن رعایت فاصله اجتماعی با نوآموز از ماسک و دستکش استفاده کنند.
- هر آزمایشگاه موظف است یکبار هنگام ورود و یکبار هنگام خروج از اتاق با استفاده از محلول ضدعفونی کننده بر پایه الکل ۷۰ درصد، دست‌های نوآموز را ضدعفونی نماید
- جهت کاستن خطر ابتلا به کرونا / آنفولانزا توصیه می‌گردد نوآموز به صورت ایستاده مورد ارزیابی بینهایی قرار گیرد.
- مدیر مرکز مشکلات ویژه یادگیری مسئول پایگاه باید ضمن استفاده از ماسک و دستکش در زمان تحویل مدارک دانش‌آموز لوازم التحریر قابل ضدعفونی کردن و رایانه مورد استفاده اش را روزی چندبار ضدعفونی نموده و دانش‌آموزان را طوری جهت معاینات راهنمایی نماید که کمترین ازدحام و انتظار در پشت‌اتاق‌های معاینه صورت پذیرد.
- مسئولیت نظارت بر تمام موارد فوق به عهده مدیر / مسئول پایگاه می‌باشد.



لازم به ذکر است براساس مصوبات یکصد و ششمین جلسه ستاد ملی کرونا مورخ ۱۴۰۰/۱۱/۲۳ کلیه نهادها، ارگان ها، وزارتخانه ها، سازمان های دولتی، بخش خصوصی، نیروهای مسلح و ارکان نظام، نسبت به ترغیب و تشویق کارکنان، جهت تزریق دوز سوم واکسن اقدام نمایند و در محل کار استفاده از ماسک و رعایت فاصله گذاری الزامی می باشد براساس مصوبات ۳۲ قرارگاه عملیاتی ستاد ملی کرونا ضرورت دارد پی گیری واکسیناسیون دوز سوم واکسن برای کادر اجرایی صورت پذیرد و همچنین از ورود افرادی که دوز دوم واکسن را دریافت ننموده اند به دوایر دولتی و.. ممانعت صورت پذیرد. براساس مصوبات ۱۰۴ جلسه ستاد ملی کرونا، استفاده از ماسک با کیفیت بالا و پرهیز از تجمعات و در صورت لزوم تحویل ماسک در ورودی مراکز به مراجعینی که ماسک ندارند و ممانعت از ورود افراد بدون ماسک صورت پذیرد. همچنین پی گیری جدی تزریق دوز سوم واکسن برای کارکنان دستگاه های اجرایی باید در دستور کار قرار گیرد.

مجدد تاکید می گردد کلیه توصیه های بهداشتی در ارتباط با پیشگیری از بیماری کرونا

آنفلوآنزا بر اساس آخرین پروتکل ستاد ملی کرونا در پایگاه های سنجش الزامی است.



• **پیوست ۲**

• **معاینات دندانپزشکی**

• **قبل از انجام معاینه:**

○ دست ها با آب و صابون حناقل به مدت ۲۰ ثانیه شسته شود.

○ دستکش یکبار مصرف پوشیده شود.

○ از عینک محافظ و یا شیلد استفاده گردد.

○ کودک روی صندلی بنشیند و فرد معاینه کننده مقابل او قرار گیرد.

سپس:

• از همراه کودک خواسته شود ماسک او را بردارد و از کودک درخواست شود دهان خود را کامل باز کند.

• برای این که لثه و سطوح دندان ها به خوبی مشاهده و بررسی شود، از چوب زبان (آپلاتنگ) برای کنار زدن گونه و لب استفاده گردد.

• معاینه را از یک طرف فک بالا شروع و به طور منظم با مشاهده وضعیت لثه و کلیه سطوح دندانی به سمت دیگر فک، معاینه را ادامه داده و سپس به همین ترتیب برای فک پایین عمل شود.

۲. **تعیین وضعیت دندان ها: "مشکل دندانی دارد" و "مشکل دندانی ندارد"**

• **معیار های مشکل دندانی:**

○ تغییر رنگ مینای دندان (در محل پوسیدگی مینا قهوه ای یا سیاه رنگ می شود) (از طریق مشاهده)

○ سوراخ شدن دندان در محل پوسیدگی. (از طریق مشاهده)

○ حساس بودن یا درد گرفتن دندان در موقع خوردن غذاهای سرد، گرم، ترش و شیرین. (از طریق پرستی)

○ حساس بودن یا درد گرفتن دندان زمانی که دندان ها را روی هم فشار می دهیم. (از طریق پرستی)

○ پوسیدگی های بین دندانی می تواند باعث گیر کردن مواد غذایی بین دندان ها یا پاره شدن نخ دندان هنگام استفاده شود. (از طریق پرستی)

○ وجود آبسه دندانی (از طریق مشاهده)

○ بوی بد دهان که می تواند به علل مختلف ایجاد شود، یکی از علت های آن پوسیدگی دندان ها می باشد.

○ شلوعی و نامنظمی دندان ها (از طریق مشاهده)

✓ در صورتی که هر کدام از مشکلات بالا مورد تایید معاینه کننده قرار گرفت، کودک برای بررسی بیشتر و دریافت خدمات دندانپزشکی مورد نیاز بایستی به نزدیک ترین مرکز خدمات جامع سلامت ارجاع داده شود.

۳. **ثبت وضعیت لثه: "التهاب لثه ندارد" ، "التهاب لثه دارد" ، "جرم دندانی دارد"**

• **مشخصات لثه سالم و بدون التهاب:**

○ رنگ صورتی (از طریق مشاهده)

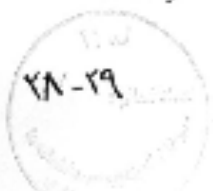
○ قوام سفت و محکم (از طریق مشاهده)

○ تبعیت شکل لثه از شکل و طرز قرار گرفتن دندان ها (از طریق مشاهده)

○ تیز بودن لبه لثه به طوری که مثل لایه ای روی دندان کشیده شود. (از طریق مشاهده)

○ عدم وجود هر گونه ناهمواری نالجه پهن دندان و لثه، به طوری که فضای بین دندان ها توسط لثه پر شود. (از طریق مشاهده)

• **مشخصات لثه ملتهب:**



○ قرمز رنگ (از طریق مشاهده)

○ دارای نورم (از طریق مشاهده)

○ درد (از طریق پرسش)

○ خونریزی دهنده (از طریق پرسش)

▪ با کوچکترین تماس، لته ملتهب دچار خونریزی می شود.

یا

▪ در زمان مسواک زدن، لته خونریزی می دهد.

یا

▪ در زمان گاز زدن میوه ای مثل سیب، لته دچار خونریزی می شود.

▪ وجود جرم دندانی: (از طریق مشاهده)

○ اگر پلاک میکروبی مدت طولانی روی دندان باقی بماند و توسط مسواک و نخ دندان از سطح دندان

ها تمیز نگردد به لایه ای سخت به رنگ زرد یا قهوه ای تبدیل شده که جرم دندان نامیده می شود.

✓ در صورتی که هر کدام از مشکلات بالا "التهاب لته دارد" و "جرم دندانی دارد" مورد نباید معاینه کننده قرار گرفت.

کودک برای بررسی بیشتر و دریافت خدمات دندانپزشکی مورد نیاز بایستی به نزدیک ترین مرکز خدمات جامع سلامت

ارجاع داده شود.

#### نکات قابل توجه:

❖ مطالب فوق به طور کامل، با توضیحات بیشتر و به همراه تصاویر مربوطه در کتاب "دانستنی های سلامت دهان و دندان

ویژه معلمان و مراقبین سلامت" آمده است که مراقبین سلامت مستقر در پایگاه های سنجش می توانند برای مطالعه

بیشتر به آن رجوع کنند.

❖ برای کلیه نوآموزان مراجعه کننده به پایگاه های سنجش سلامت بایستی معاینه دهان و دندان توسط مراقب سلامت

مستقر در پایگاه سنجش سلامت، صورت گیرد.

❖ کلیه نوآموزان (که والدین آنها داوطلب دریافت خدمت واریش فلورایدتراپی برای فرزند خود هستند) برای دریافت خدمت

واریش فلورایدتراپی بایستی به نزدیک ترین خانه بهداشت و پایگاه سلامت ارجاع شوند.

❖ از قبل هماهنگی لازم با خانه های بهداشت، پایگاه سلامت و مراکز خدمات جامع سلامت مربوطه، برای نوبت دهی و

پذیرش نوآموز، صورت پذیرد که سبب شلوغی و ازدحام نگردد.